

CALAMITEITENPLAN



INHOUD

Inleiding.....	3
Bedrijfshulpverlening (B.H.V.).....	4
Belangrijke telefoonnummers	4
Richtlijnen bij brand.....	5
Richtlijnen bij een bommelding of andere calamiteiten	7
Ontruimingsplan.....	8
Taakomschrijvingen.....	11
Richtlijnen bij een ongeval.....	12
Eerste hulp bij ongeval/verwondingen bij paarden/pony's.....	12
Behandelingsadviezen paarden/pony's	13
Informatie over het pand	16
Plattegrondtekeningen (vluchtplan)	17

Inleiding

In ieder gebouw, dus ook op de hippische accommodatie kan zich een calamiteit voordoen. Iedere medewerker moet in dat geval weten hoe te handelen.

In dit calamiteitenplan is vastgelegd hoe bij het Hippisch Centrum Exloo omgegaan wordt met een calamiteit. Elke medewerker moet bekend zijn met de inhoud van dit plan en er ook naar handelen. Dit is een voorwaarde dat er zo min mogelijk mis gaat tijdens een calamiteit.

Een calamiteit kan bijv. zijn: een brand, bommelding, ongeval, etc. Het is de verantwoordelijkheid van elke medewerker of een situatie als een calamiteit moet worden aangemerkt.

In situaties waarin dit plan niet toereikend is, zal naar bevinding van zaken gehandeld moeten worden.

Aangezien volgens de Arbowetgeving de accommodatiehouder verantwoordelijk is voor een goede bedrijfshulpverleningsorganisatie, is dit calamiteitenplan opgesteld volgens de richtlijnen van de NTA 8112 (leidraad voor een ontruimingsplan).

Exloo, d.d. 01-08-2015.

Naam accommodatiehouder

J. Haikens

Handtekening

Bedrijfshulpverlening (B.H.V.)

De B.H.V.-organisatie bestaat uit de volgende personen:

Hoofd BHV : Agnes Dalemans ☎ 06 131 699 71

Bovenstaande personen komen in actie als er calamiteiten zijn, zoals brandbestrijding / ontruiming / verlening van EHBO. Hinder hen niet en zorg dat ze hun werkzaamheden correct en snel kunnen uitvoeren.

De leiding bij een ontruiming van het gebouw is in handen van:

Hoofd calamiteiten : J. Haikens ☎ 06-30384097

Vervanger hoofd calamiteiten : T. Wiebing ☎ 06-41522127

Belangrijke telefoonnummers

Alarmnummer voor **politie, brandweer en ambulance** : ☎ 112
(alleen voor noodgevallen)

Politie regio (geen spoedgevallen) : ☎ 0900-8844

Brandweer (geen spoedgevallen) : ☎ 112

Ziekenhuis Schepersziekenhuis : ☎ 0591-691911

Boermarkeweg 60
7824 AA Emmen

Alarmnummer **receptie** : ☎ 0591-549300

Intern toestelnummer **receptie** : ☎ 0591-549300

Meldkamer beveiligingsdienst : ☎ n.v.t.

Code voor afmelden (onjuiste) brandmelding:

Alle interne telefoonnummers, huistelefoonnummers en mobiele nummers van medewerkers zijn bij de receptie bekend.

Richtlijnen bij brand

1. Evt. slachtoffers redden

2. Brand melden

Indien aanwezig bedien één van de brandmelders door het glaasje in te drukken. Het alarmsignaal in het gehele pand af. De plaats van de handbrandmelder is aangegeven op het vluchtplan / de plattegrondtekeningen en in het gebouw aangegeven met het hiernaast afgebeelde bord.



gaat

Bel direct het hoofd calamiteiten of diens plaatsvervanger met alarmnummer :


 112

Door te geven informatie:

- Waar is de brand?
- Wat brandt er?
- Zijn er mensen in gevaar?
- Naam melder?

Het hoofd calamiteiten of diens plaatsvervanger waarschuwt de brandleider.

De brandleider roept, indien nodig, de hulp in van overige BHV-leden.

De brandleider of diens plaatsvervanger belt, indien nodig, alarmnummer  112.

Het hoofd calamiteiten of diens plaatsvervanger bepaalt of het tot ontruiming van (gedeelten van) het pand dient te worden overgegaan (zie ONTRUIMINGSPLAN, pagina 8).

3. Gedrag medewerkers

Onderstaande voorschriften gelden voor de medewerkers als het alarmsignaal in werking is gesteld.

- Blijf te allen tijde kalm.
- Gevarenzone verlaten.
- Probeer een beginnende brand zo snel mogelijk te bestrijden. De plaats van de dichtstbijzijnde brandblusser of brandslang is aangegeven op het vluchtplan (o.a. aanwezig op centrale plaatsen bij de uitgangen).
- Deuren en ramen van brandruimte sluiten.
- Indien noodzakelijk, schakelt de brandleider de CV-installatie(s) uit met de brandschakelaar. Zie voor de plaats hiervan de plattegrondtekeningen bij het aanvalsplan voor de brandweer.


- Alle overige medewerkers blijven op hun plaats zolang het alarmsignaal klinkt en wachten op verdere instructies van de BHV'ers.
- Ontferm u over uw bezoekers en gasten. Laat niemand van hen onbegeleid door het pand lopen.
- Het hoofd calamiteiten of diens plaatsvervanger mag geen bezoekers of medewerkers meer tot het pand toelaten.
- Verbreek alle telefoongesprekken met de mededeling: "in verband met een calamiteit kunnen wij u niet te woord staan".
- Volg de instructies van de BHV'ers of het hoofd calamiteiten op.
- Een BHV'er schakelt indien aanwezig het alarmsignaal uit, alleen na instructie van het hoofd calamiteiten of diens plaatsvervanger. Het alarmsignaal wordt uitgeschakeld bij het brandmeldpaneel. Zie voor de plaats hiervan de plattegrondtekeningen bij het aanvalsplan voor de brandweer.
- Het hoofd calamiteiten of diens plaatsvervanger meldt de brand af bij de meldkamer van de beveiligingsdienst na uitschakeling van het alarmsignaal. Houd de code bij de hand!

**BIJ DIT ALLES ZEER BESLIST DE EIGEN
VEILIGHEID NIET UIT HET OOG VERLIEZEN !!!**

Richtlijnen bij een bommelding of andere calamiteiten

RICHTLIJNEN BIJ BOMMELDING


Indien u telefonisch een bommelding krijgt, moet onderstaande instructie opgevolgd worden:

- Blijf te allen tijde rustig en behandel elke bommelding serieus.
- Probeer de volgende vragen aan de melder te stellen en noteer de antwoorden zo correct mogelijk:
 - Hoe laat gaan de explosieven vermoedelijk af?
 - Waar zijn de explosieven geplaatst?
 - Waarin zijn de explosieven verpakt en welke afmetingen heeft het?
 - Wat is het motief van plaatsing?
 - Namens wie spreekt de melder?
- Noteer eveneens opvallende kenmerken van de melding, zoals: tijdstip van de melding, achtergrondgeluiden, taal of accent van de melder.
- Waarschuw het hoofd calamiteiten of diens plaatsvervanger.
- Het hoofd calamiteiten of diens plaatsvervanger waarschuwt onmiddellijk de politie  112

Het hoofd calamiteiten of diens plaatsvervanger bepaalt, eventueel in samenspraak met de politie, of tot ontruiming moet worden overgegaan (zie ONTRUIMINSPLAN, pagina 8).

RICHTLIJNEN BIJ ANDER CALAMITEITEN

Bij alle overige calamiteiten wordt per geval bepaald wat er moet gebeuren, in samenspraak met hulpverlenende instanties als brandweer en politie.

- De calamiteit wordt gemeld aan het hoofd calamiteiten of diens plaatsvervanger met alarmnummer  112
Het is de persoonlijke verantwoordelijkheid van iedere medewerker om te beoordelen of iets als een calamiteit moet worden aangemerkt.
- Als tot ontruiming van het pand moet worden overgegaan treedt het ONTRUIMINSPLAN in werking (zie pagina 8).
- Er wordt een crisisteam samengesteld, geleid door het hoofd calamiteiten. Dit team zorgt o.a. voor contact met familie van personeel, e.d. en bepaald eventueel wie van hen bevoegd is het contact met de pers te onderhouden.

Ontruimingsplan

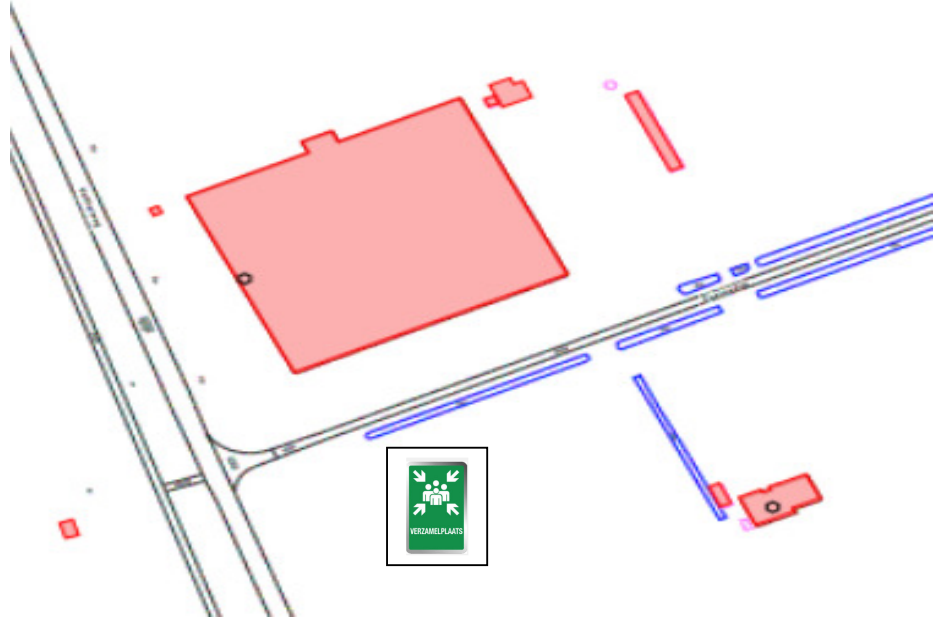
Het hoofd calamiteiten of diens plaatsvervanger is bevoegd opdracht te geven tot ontruiming van het pand. Dit kan ook nodig zijn op last van de brandweer of de politie.

Er kan gekozen worden voor een algehele ontruiming van het pand of voor een gedeeltelijke ontruiming.

- Wanneer het alarmsignaal nog niet door het gehele pand klinkt, dient indien aanwezig één van de handbrandmelders in werking gezet te worden (glaasje indrukken) indien deze aanwezig is.
- De plaats van de handbrandmelders is aangegeven op het vluchtplan/de plattegrond tekening en in het gebouw aangegeven met het hiernaast afgebeelde bord.
- De BHV'ers gaan, in opdracht van het hoofd calamiteiten of diens plaatsvervanger, de te ontruimen ruimtes langs en melden dat medewerkers en bezoekers het pand moeten verlaten. De BHV'ers zien er op toe dat er niemand in de ruimtes achter blijft.
- De medewerkers schakelen alle apparatuur uit.
- Alle ramen en deuren sluiten.
- Neem persoonlijke, waardevolle spullen / papieren mee.
- Vluchtwegen, zoals aangegeven in het pand, volgen. Zie ook de vluchtplannen, die op enkele plaatsen (o.a. bij de uitgangen) zijn opgehangen. **Gebruik bij brand nooit de lift!!!**
- Blijf bij rookontwikkeling laag bij de grond.
- Begeleid uw bezoekers en gasten uit het pand.
- Ga direct naar de verzamelplaats. Parkeerplaats. De verzamelplaats is hieronder aangegeven.



Tekening verzamelplaats



- Indien mogelijk, sluit de brandleider of diens vervanger de elektriciteit en de gastoevoer af. De afsluiters zijn aangegeven op de plattegrond bij het aanvalsplan voor de brandweer (zie pagina 16).
- **Het hoofd calamiteiten of diens plaatsvervanger neemt een exemplaar van het calamiteitenplan mee naar de verzamelplaats.**
- De eigenaar van de accommodatie of diens plaatsvervanger controleert of al zijn/haar medewerkers zich op de verzamelplaats bevinden. De eigenaar van de accommodatie of diens plaatsvervanger controleert tevens of bezoekers of gasten zich op de verzamelplaats bevinden. Als er personen worden gemist, moet dit direct worden doorgegeven aan het hoofd calamiteiten.
- Volg de aanwijzingen van het hoofd calamiteiten of diens plaatsvervanger op.
- Als de situatie dit toelaat of noodzakelijk maakt, kan het hoofd calamiteiten of diens plaatsvervanger de verzamelplaats verplaatsen naar een andere plek. Indien nodig moet er één medewerker achterblijven om mensen door te sturen.
- Bij brand: Zodra de brandweer is gearriveerd, wordt de leiding overgedragen aan de brandweerofficier! Het calamiteitenplan met informatie over het pand moet aan de brandweerofficier gegeven worden. Volg de aanwijzingen van de brandweer op.
- Indien de brandweerofficier, het hoofd calamiteiten of diens plaatsvervanger beslist dat de paarden ontruimd dienen te worden, dient dit door personen die bekend zijn met de eigenschappen van de dieren gedaan te worden. Houd rekening met verschil in geslachten van hengsten, ruinen en merries zij kunnen verschillend reageren. Zorg er-voor dat men op de hoogte is van de plaats waarheen de dieren gebracht moeten worden.
- Bij het ontruimen van dieren door de brandweer kan het wenselijk zijn dat de BHV'ers de brandweer ondersteunen met raad en daad overleg met de brandweercommandant.
- BHV'ers vangen de eigenaren van paarden op en spreken deze aan om gevaarlijke en paniek situaties te voorkomen.

**BIJ DIT ALLES ZEER BESLIST DE EIGEN
VEILIGHEID NIET UIT HET OOG VERLIEZEN !!!**


Taakomschrijvingen

Onderstaande taken gelden in geval van een calamiteit (m.n. brand) en bij een ontruiming van het pand.

Taken hoofd calamiteiten

- Wordt gewaarschuwd en geïnformeerd over de situatie.
- Begeeft zich naar de plaats van de calamiteit.
- Laat zich op de hoogte houden door de brandleider.
- Bepaalt, in overleg met de brandleider, of tot ontruiming moet worden overgegaan en geeft hiertoe opdracht.
- Stuur bij een ontruiming de BHV'ers aan.
- Gaat naar de verzamelplaats.
- Geeft aanwijzingen aan de medewerkers op de verzamelplaats en bepaalt of de verzamelplaats eventueel verplaatst moet/kan worden.
- Neemt de nodige actie indien er personen worden vermist.
- Draagt de leiding en het calamiteitenplan over aan de brandweerofficier en informeert deze over de situatie.
- Brengt verslag uit aan de eigenaar van de accommodatie.

Taken brandleider

- Wordt gewaarschuwd en geïnformeerd over de situatie.
- Neemt ter plekke polshoogte.
- Roept de overige BHV'ers op en verdeelt de taken onder hen.
- Waarschuwt de brandweer en/of andere hulpdiensten met  112.
- Laat zich op de hoogte houden door de overige BHV'ers.
- Blokkeert de eventuele lift.
- Informeert het hoofd calamiteiten.
- Sluit, indien mogelijk, de elektriciteit en de gastoevoer af.
- Schakelt het alarmsignaal uit na overleg het hoofd calamiteiten.

Taken BHV'ers



- Worden opgeroepen en geïnformeerd over de situatie door de brandleider.
- Volgen de instructies van de brandleider op.
- Houden de brandleider doorlopend op de hoogte over de ontwikkelingen.
- Volgen, in geval van een ontruiming, de instructies van het hoofd calamiteiten op.
- Gaan, in geval van een ontruiming, systematisch de ruimtes langs en roepen iedereen op het pand te verlaten.
- Gaan daarna systematisch de ruimtes langs en controleren of er iemand in de ruimtes is achtergebleven, of alle apparatuur is uitgeschakeld en of alle deuren en ramen zijn gesloten.
- Informeren hierna het hoofd calamiteiten en blijven op de verzamelplaats.
- Ondersteuning bij ontruimen van dieren.

Taken eigenaar van de accommodatie

- Wordt geïnformeerd door het hoofd calamiteiten.
- Stelt na afloop van of tijdens de calamiteit (afhankelijk van de situatie) een crisisteam samen en geeft hieraan leiding.
- Dit team verzorgt het contact met familie van personeel, e.d. en verzorgt het contact met de pers.

Richtlijnen bij een ongeval

Indien zich een ongeval voordoet bij een collega of een bezoeker:

- Ga de ernst van het ongeval na.
- Waarschuw één van de BHV'ers voor het verlenen van eerste hulp.
- Meld het ongeval bij het hoofd calamiteiten of diens plaatsvervanger ( 112). geef duidelijk door:
 - Juiste plaats van ongeval;
 - Aard van ongeval;
 - Aantal slachtoffers;
 - Vermoedelijk letsel;
 - Naam melder.
- Afhankelijk van de ernst van de situatie roept de BHV'er een ambulance ( 112) op of rijdt met de patiënt naar de spoedeisende hulp van het Scheepersziekenhuis Emmen.
- De BHV'er begeleidt het ambulancepersoneel naar de plek van het ongeval.
- Volg de aanwijzingen van de BHV'er en het ambulancepersoneel op.
- Indien paarden betrokken zijn bij het ongeval zorg dragen voor de veiligheid van mens en dier.

Hoewel elke calamiteit zijn eigen bijzonderheden zal hebben en de benadering ervan telkens enigermate zal verschillen, is hieronder een leidraad gegeven voor de afhandeling van ongevallen.

Voor een goed verloop van de hulpverlening is het van essentieel belang, dat de BHV-er het risico dat mens en dier loopt volledig kan inschatten.

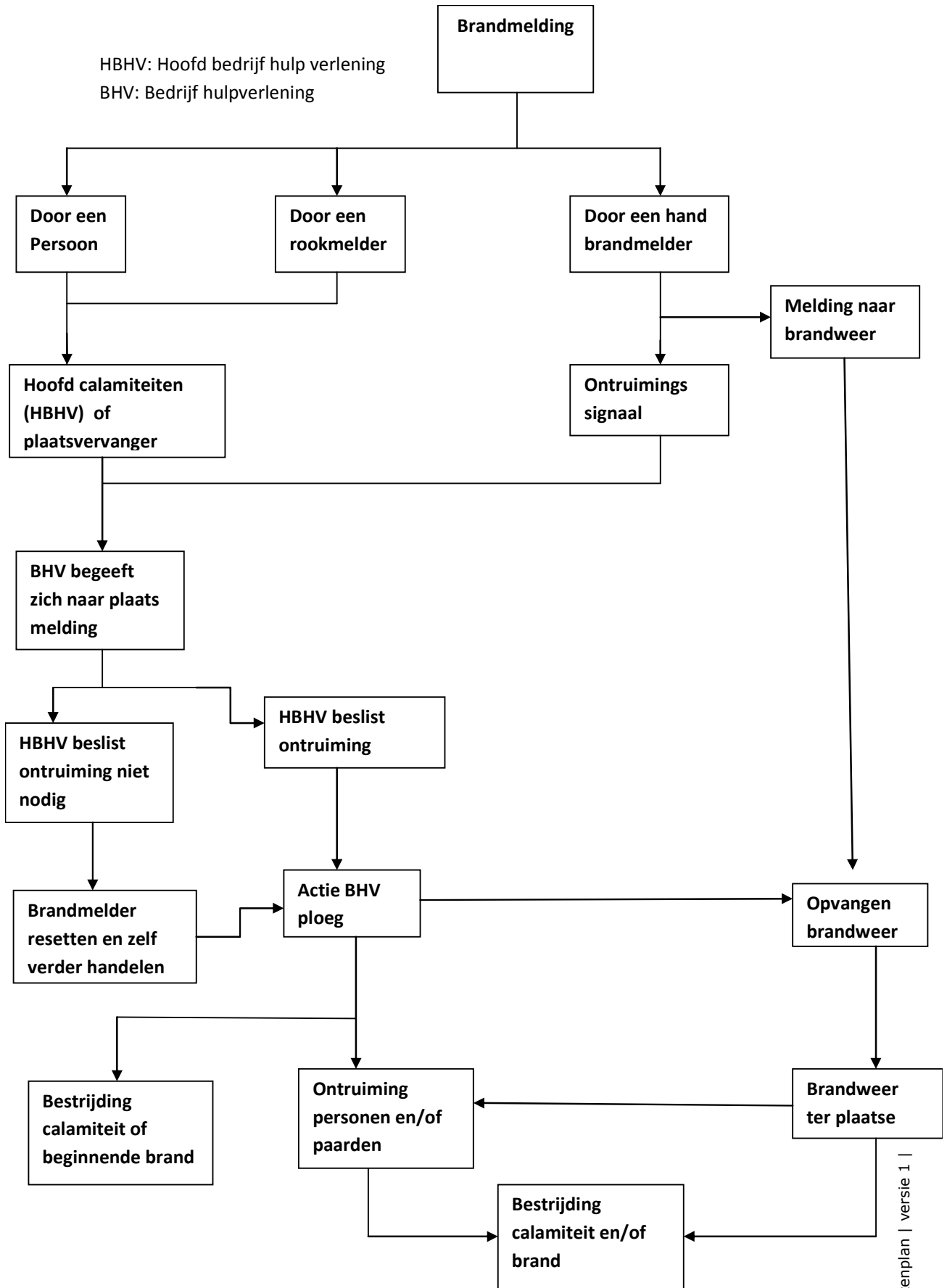
- Schat in welke oplossing je kan aandragen.
- Onafhankelijk van der soort van de verwonding geldt in alle gevallen dat eerste hulp verleend moet worden om een uitbreiding van de reeds opgelopen schade te voorkomen.
- Paard en eigenaar/ruiter op zijn gemak stellen.
- Kijk wie je kunnen assisteren bij een ongeval.
- Bevrijd een liggend paard zo snel mogelijk uit zijn benarde situatie door tuigage, hindernismateriaal en / of andere obstakels zo snel mogelijk te verwijderen.
- Bij een liggend paard, het paard rustig met het hoofd plat op de grond houden en inventarisatie van de opgelopen schade opmaken.
- Dierenarts bellen en melden:
 - Waar is ongeval gebeurd?
 - Wat is gebeurd en hoe zijn de verwondingen?
 - Hoeveel dieren zijn gewond?
 - Naam melder?
 - Vraag hoe lang het duurt voordat dierenarts aanwezig is op de ongevalplek.
- Bij een ongeval tijdens een evenement zal eerst de belangrijkste aandacht gegeven moeten worden aan het voorkomen van ernstig letsel bij het paard, maar er zal ook rekening gehouden moeten worden met de omstanders, de overige deelnemers en de publiciteit.
- Om grotere beschadiging van de weefsels bij gesloten en open wonden en een uitbreiding van reeds opgelopen vervuiling en (besmetting) bij open verwondingen te voorkomen, moet allereerst beoordeeld worden of het dier ter plekke behandeld moet of kan worden of dat het dier in afwachting van deskundige hulp in de meest nabij gelegen schone en rustige omgeving geplaatst moet worden.
- Wanneer het dier op transport naar een stal of kliniek wordt afgevoerd, zal men in ieder geval een open verwonding met een verband moeten afdekken en zowel het ernstige beschadigde been als het tegenoverliggende been met een steunverband ondersteunen

Behandelingsadviezen paarden/pony's

- Kreupelheden

- Nageltred:
Verwijder spijker, bewaar het voorwerp, voorkom intreden vuil, ontsmet de insteekplaats en vraag naar de tetanuspreventie.
- Kneuzing / Lokale zwelling / Bloeditstorting:
10-15 minuten afsprengen met koel stromend water, koel verband aanleggen.
- Peesblessure / Verstuiking:
Koel steunverband aanleggen, tegenoverliggende been droog steunverband aanleggen, zo min mogelijk laten lopen, voorzichtig transporteren, bij aankomst stalterrein verband verwijderen en ca.10-15 min afkoelen met stromend water, daarna droog steunverband aanleggen.
- Peesruptuur / Fractuur / (sub-)Luxatie
Steun-spalkverband aanbrengen, steunverband om tegenovergestelde been aanbrengen.
- Bij ongevalverwondingen kan het noodzakelijk zijn tijdelijke maatregelen te treffen die leiden tot een voorlopige bloedstelping. Verplaats een bloedend dier niet. Alleen door het dier op de plaats te laten staan is het voor een dierenarts mogelijk een inschatting te maken van het bloedverlies.
- Opvang van een koliekpaard:
 - waarschuw de dierenarts
 - haal het paard uit de les of wedstrijd
 - laat het paard afstappen
 - laat het paard niet eten en beperkt drinken
 - organiseer een ruimte/plek waar het dier kan liggen of rollen.
 - Het met de zweep overeind en in beweging houden van het dier is absoluut uit den boze!
 - Een dier met koliek kan onverwachte bewegingen maken, u moet een vluchtruimte hebben, daarom nieuwsgierigen op afstand houden.
- Maandagziekte of Tyning-up.
De verschijnselen zijn: slecht presteren, stijfheid meest achter, niet meer willen of kunnen lopen, donker gekleurde urine, zwelling, hardheid en/of pijnlijke spiergroepen, pijn, onrust, zweten, liggen; op koliek gelijkende symptomen.
Voorkomen van uitbreiding:
 - Geef het paard absolute rust
 - Zo min mogelijk bewegen
 - Transport te voet is absoluut uit den boze
 - Bescherm het dier tegen kou en/of afkoeling
- Een paard met een ernstige blessure bij voorkeur niet zonder advies van de dierenarts op transport zetten.
- Wanneer het dier op transport naar een stal of kliniek wordt afgevoerd zal men in ieder geval een open verwonding met een verband moeten afdekken en zowel het ernstige beschadigde been als het tegenoverliggende been met een steunverband ondersteunen.

Verricht eerste hulp in afwachting, van de komst, van de dierenarts maar: denk om uw eigen veiligheid!



Informatie over het pand

Beschrijving waar de gevaarlijke stoffen, machines staan, zich e.v.t. asbest bevindt, waar een blusvoorziening is, de aanwezigheid van stro en hooi e.d.

Algemeen Zie vluchtrouteplan

Brandbare en gevaarlijke stoffen nvt muv de tank van de trekker

Bluswatervoorziening : middels brandblussers

Gebouwconstructie: Staalconstructie met golfplaten dak asbestvrij en een betonnen wandconstructie

Alarminstallatie : nvt

Plattegrondtekeningen (vluchtplan)

Ontruimingsplattegrond Hippisch Centrum Exloo

